



ESE



EXÉRCITO BRASILEIRO
Braço Forte - Mão Amiga

eSCOLA DE SARGENTOS DO EXÉRCITO



UM POUCO DE HISTÓRIA

Inicialmente, a formação dos sargentos de carreira do Exército ocorria na própria Organização Militar onde o jovem incorporava às fileiras do Exército como soldado e, por mérito próprio, galgava as graduações de cabo e de sargento.

A primeira iniciativa de centralizar a formação ocorreu em 1894, na Fortaleza de São João, no Rio de Janeiro-RJ.



Em 1944, a formação centralizada foi restabelecida, desta vez, no bairro carioca do Realengo, aproveitando as instalações da Escola Militar de Formação de Oficiais que havia sido transferida para Resende.



Em 1950, a escola foi movimentada para Três Corações-MG, onde funciona até hoje a Escola de Sargentos das Armas (ESA).



A formação ATUAL

A partir de 2019, o curso passou a ter 2 anos de duração e, além de formar, passou a graduar os alunos no nível superior tecnológico. Após a aprovação em concurso público, os alunos cursam o primeiro ano (formação básica) em 13 diferentes Unidades Escolares Tecnológicas do Exército (UETE), distribuídas pelo território nacional, de Fortaleza-CE ao Alegrete-RS.

Ao concluir o período inicial de formação, os alunos são transferidos para uma das 3 escolas, conforme sua qualificação profissional:

- Escola de Sargentos das Armas (ESA), em Três Corações-MG;
- Escola da Sargentos de Logística (EsSLog), no Rio de Janeiro-RJ; e
- Centro de Instrução de Aviação do Exército (CIAvEx), em Taubaté-SP.





O QUE SERÁ A NOVA ESCOLA DE SARGENTOS?

A Escola de Sargentos do Exército (ESE) será uma das maiores escolas de formação de sargentos do mundo.

A finalidade principal é centralizar e aperfeiçoar o processo de formação e graduação dos sargentos de carreira, que compõem cerca de 62% do efetivo profissional do Exército, no nível superior tecnológico.

A iniciativa prevê investimentos de mais de 1,7 bilhão de reais.

centralização

da formação e graduação

A Escola de Sargentos do Exército possibilitará a formação centralizada em um único estabelecimento de ensino, com uma série de vantagens:

UNIFORMIDADE

Uniformidade da formação

AMBIENTE MODELAR

Estabelecimento de um ambiente modelar, com práticas educativas apropriadas

ESPÍRITO DE TURMA

Favorecimento da criação do “espírito de turma”

VALORES E TRADIÇÕES

Ambiente apropriado para a internalização de valores e culto às tradições

CORPO DOCENTE SELETO

Efetividade na seleção de professores, instrutores e monitores

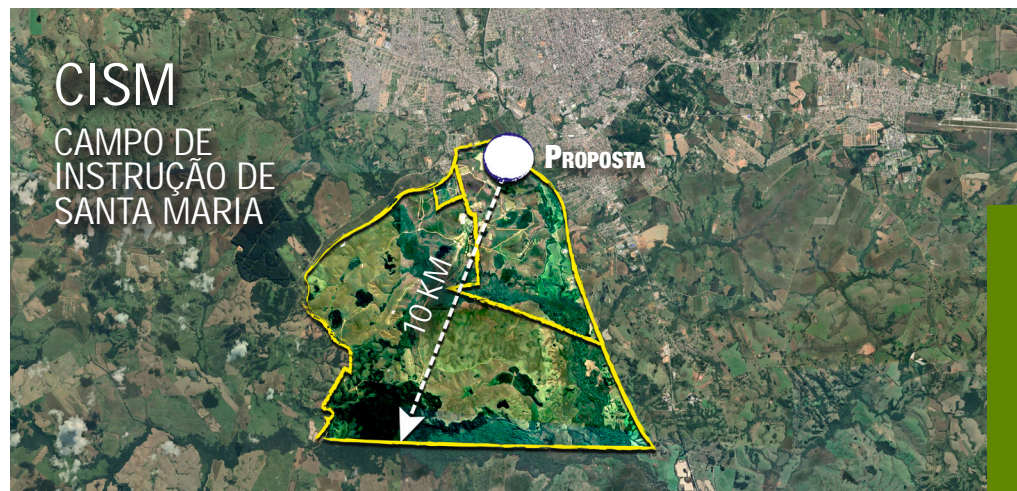
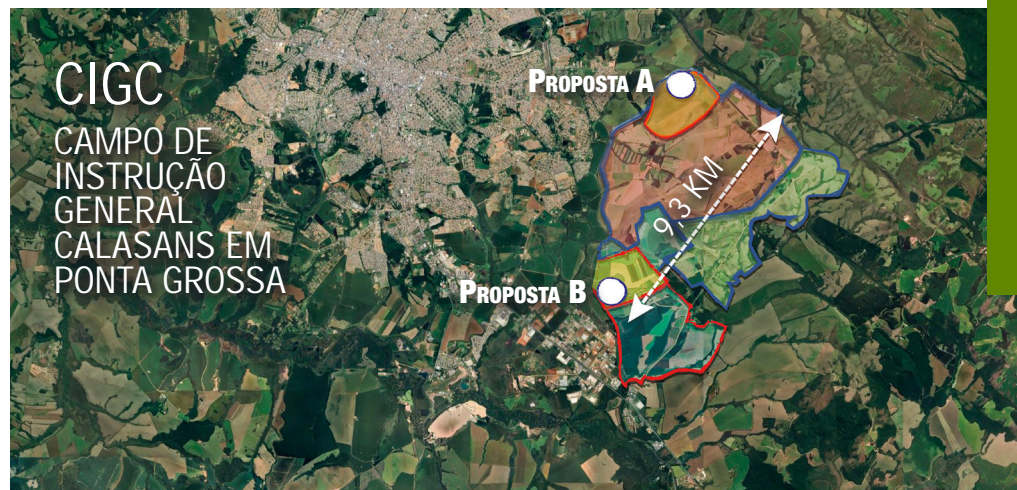
VALORIZAÇÃO DAS PRAÇAS

Valorização do quadro profissional das praças

a seleção do local

Inicialmente, 16 locais fizeram parte do estudo.

Três localidades foram selecionadas como sendo as mais favoráveis.



a seleção do
local

CIMNC
CAMPO DE
INSTRUÇÃO
MARECHAL
NEWTON
CAVALCANTI

21 KM

CAMARAGIBE

33 KM

RECIFE

O Alto Comando do Exército priorizou, em dezembro de 2020, o Campo de Instrução Marechal Newton Cavalcanti, na Região Metropolitana do Recife-PE, para sediar a nova escola.

porque

A ESCOLA SERÁ IMPLANTADA NA REGIÃO METROPOLITANA DO

recife?



As principais razões da escolha



Existência de aeroporto comercial com voos frequentes, haja vista a constante necessidade de deslocamento de alunos e instrutores vindos de diferentes regiões do país e seus familiares, além das autoridades.



O Campo de Instrução, pertencente ao Exército, será contíguo à Escola, em condições de atender às demandas dos treinamentos e exercícios necessários à formação dos sargentos.



Estruturas de suporte à família militar, como hospital e Colégio Militar, na cidade do Recife.



Descentralização das escolas do Exército da Região Sudeste, ampliando o recrutamento nas Regiões Norte e Nordeste, uma vez que a Força Terrestre tem presença nacional.



O oferecimento, pelo Governo do Estado de Pernambuco, das obras de infraestrutura necessárias para o funcionamento da Escola.

o campo de instrução

marechal newton cavalcanti - cimnc



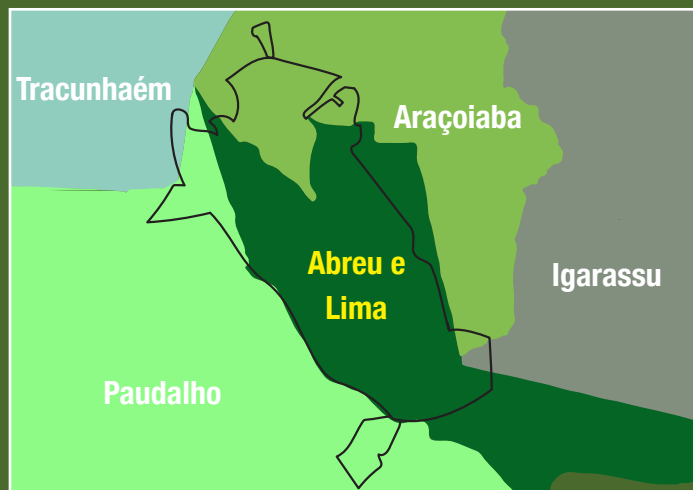
O CIMNC possui uma área de 7.459ha que permite a implantação da Escola, do Batalhão de Comando e Serviços e das Vilas Militares. Além disso, será o Campo de Instrução contíguo à Escola para a realização das atividades práticas do curso.



o estudo ambiental

Levantamento de solo e drenagem, inventário florestal e levantamento de fauna.

O estudo fundamentou a delimitação da área proposta para a edificação das instalações da ESE, com menor impacto ambiental possível, a ser compensado conforme a legislação em vigor.



ÁREAS ESCOLHIDAS PARA AS EDIFICAÇÕES

PLATÔ 1
Vila Militar dos Oficiais

PLATÔ 2
Batalhão de Comando e Serviços

PLATÔ 3
Escola de Sargentos do Exército

PLATÔ 4
Vila Militar dos
Subtenentes e Sargentos

SUBPROGRAMA

O Subprograma Escola de Sargentos do Exército é integrante do Programa Estratégico Sistema Educação, Cultura e Desporto do Exército (PENEC).

PROJETOS INTEGRANTES

1

INSTALAÇÕES ESCOLARES

Construção de novas instalações escolares e do Batalhão de Comando e Serviços (BCSv).

2

APOIO À FAMÍLIA MILITAR

Construção e/ou adequação de estruturas de apoio à Família Militar.

3

MATERIAL

Disponibilização de Material de Emprego Militar (MEM) e não-MEM adequados aos novos processos educacionais.

4

RECURSOS HUMANOS (RH) E EDUCAÇÃO

Otimização do uso de RH e remodelação do currículo e práticas escolares.



AÇÕES COMPLEMENTARES

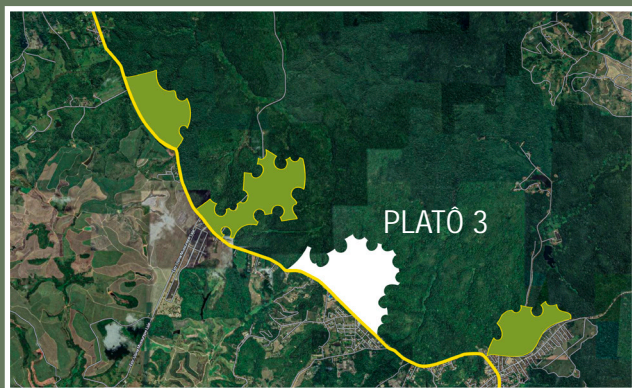
REGISTRO HISTÓRICO E TRADIÇÕES MILITARES

Realização do registro histórico do novo empreendimento e proposição de monumentos históricos.

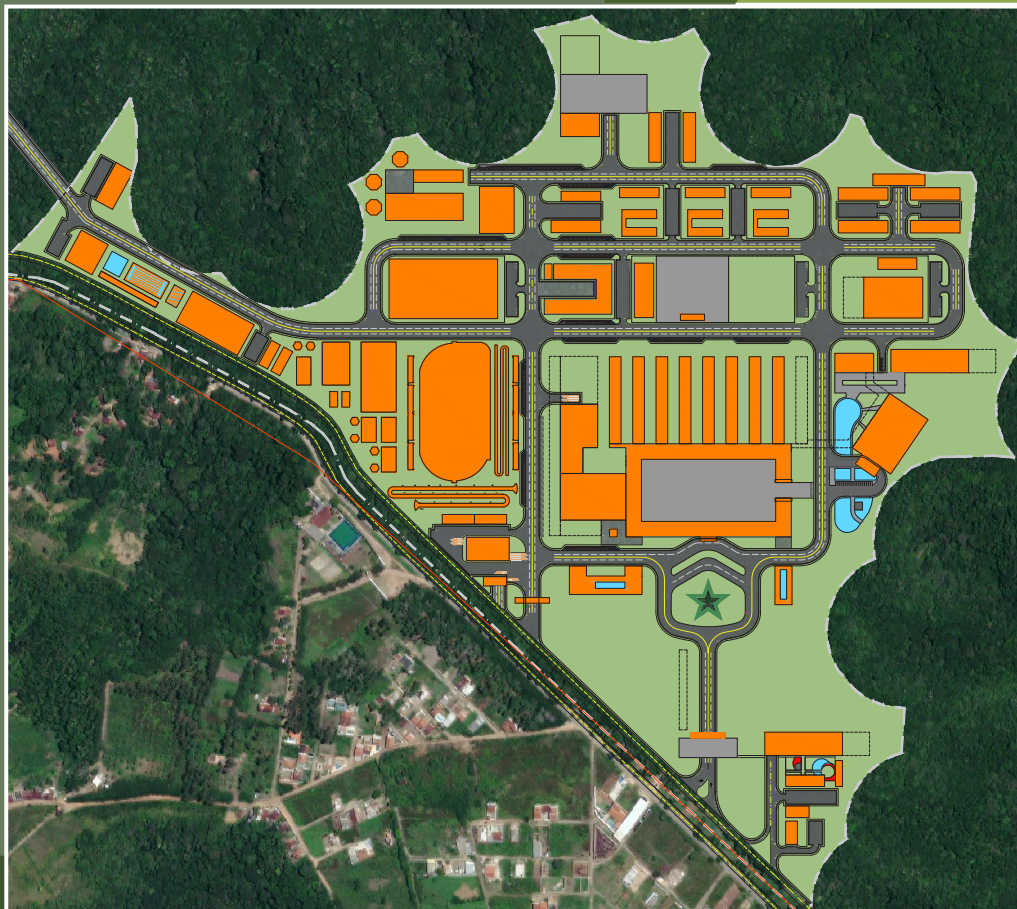
CONTRAPARTIDAS DO ESTADO DE PERNAMBUCO

Estabelecimento de infraestrutura e ações de suporte para a implantação da ESE.

instalações escolares



ESCOLA DE SARGENTOS DO EXÉRCITO



instalações escolares

CONJUNTO PRINCIPAL

- » Pavilhão de Comando (Comando, Base Administrativa, Divisão de Ensino e Biblioteca)
- » Alojamento para 2.400 alunos
- » Cozinha e refeitório para 3.500 pessoas
- » 20.000 m2 de pátio de formatura
- » Auditório principal de 3.000 lugares
- » Almojarifado central



ENTRADA PRINCIPAL

- » Pátio de Entrada
- » Centro de visitantes
- » Capelania
- » Casa do laranja
- » Edifício Garagem



instalações escolares

PARQUE DOS CURSOS



- » Pavilhões dos cursos: básico, infantaria, cavalaria, artilharia, engenharia, comunicações, logística 1 (intendência), logística 2 (material bélico e manutenção de comunicações), logística 3 (saúde, música e topografia) e aviação
- » Parque de obuses e de pontes

- » Seção de Instrução Especial (SIESP)
- » Estande de tiro confinado
- » Pista de cordas e obstáculos
- » Pavilhão de simulação
- » Pátio de formatura do Corpo de Alunos
- » Auditório para 1500 lugares
- » Duas reservas de armamentos centralizadas (básico e qualificação)



instalações escolares

INSTALAÇÕES DESPORTIVAS

- » Parque aquático com piscinas olímpica, de 25m e de salto
- » Estádio de futebol com pista de atletismo
- » Ginásios
- » Pista de pentatlo militar
- » Campo de futebol auxiliar
- » Quadras poliesportivas, de tênis e de areia
- » Área de convivência



instalações escolares



INSTALAÇÕES ESPECIAIS

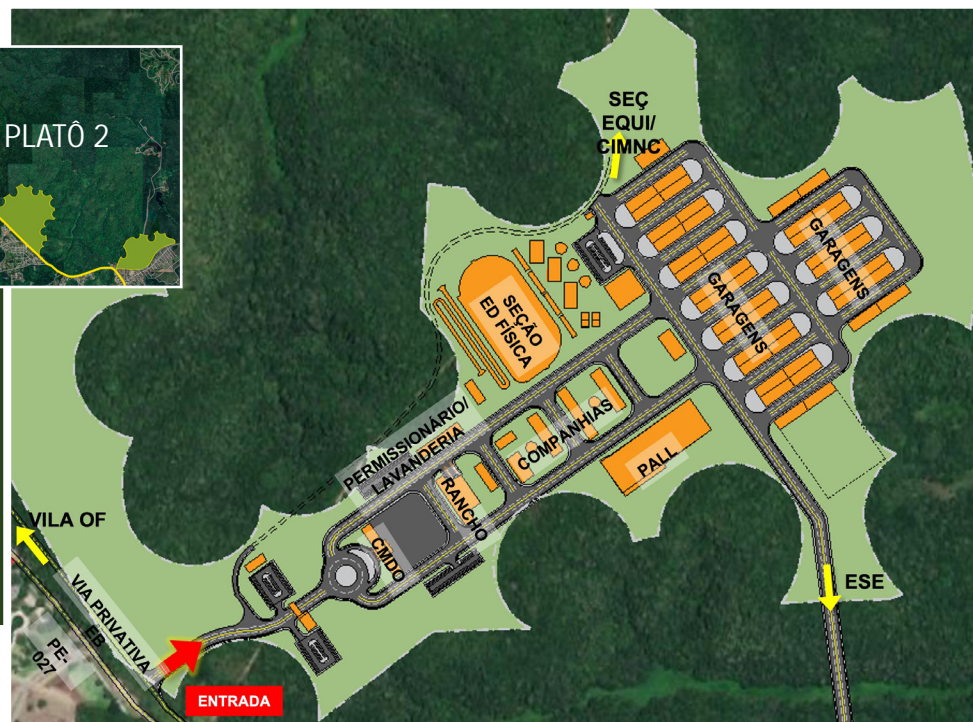
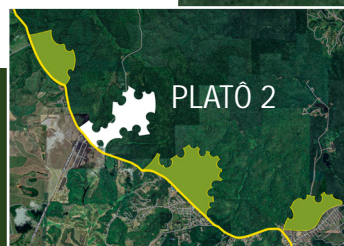
- » Seção de equitação
- » Seção veterinária
- » Estande de tiro longo
- » Área de Instrução Especial (AIEsp)



BATALHÃO DE COMANDO E SERVIÇOS

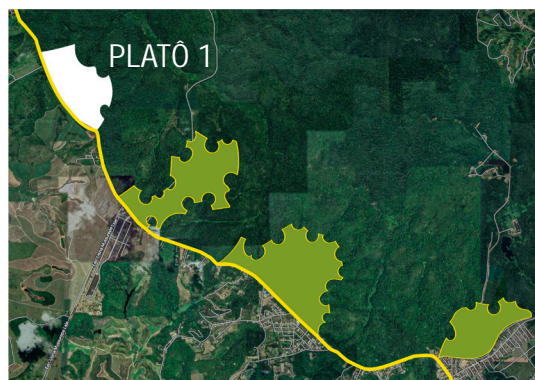
O BCSv abrigará o contingente de cabos e soldados, sendo responsável pela segurança das instalações, pela manutenção dos meios escolares e pelo apoio às atividades de ensino, dentre outras.

- » Comando e Estado-Maior
- » Pavilhões das companhias
- » Pavilhão de permissionários
- » Cozinha e refeitório
- » Reserva de armamento centralizada
- » Garagens
- » Instalação de saúde
- » Posto de abastecimento, lavagem e lubrificação (PALL)
- » Banda de Música
- » Instalações desportivas



VILA MILITAR DOS OFICIAIS

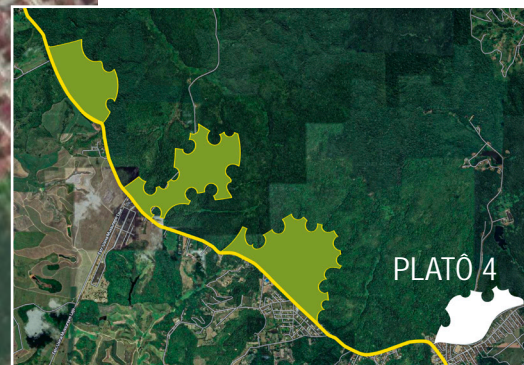
- » Casas do Comandante e do Subcomandante
- » 9 blocos com 24 apartamentos
- » Área de lazer
- » Hotel de Trânsito de Oficiais (HTO)
- » Pavilhão de serviços/comércio



VILA MILITAR DOS SUBTENENTES E SARGENTOS



- » 20 blocos com 24 apartamentos
- » Capela
- » Área de lazer
- » Pavilhão de serviços/comércio
- » Hotel de Trânsito de Sargentos (HTS)
- » Instalações de apoio de saúde



outras entregas

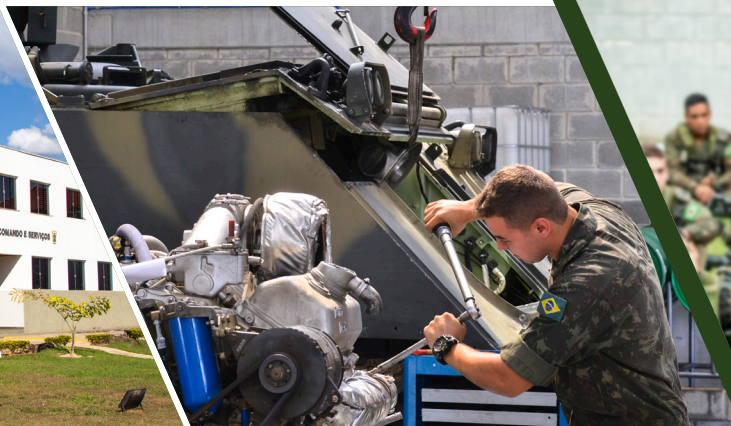
O Subprograma contempla, ainda, aspectos relacionados aos recursos humanos e materiais necessários para o funcionamento da Escola e suas estruturas de apoio, bem como a readequação curricular para o novo modelo de formação e graduação centralizadas.



outras entregas

RECURSOS HUMANOS E EDUCAÇÃO

- » Levantamento da necessidade de pessoal para ocupar os cargos da Escola, da Base Administrativa e do Batalhão de Comando e Serviços.
- » Planejamento da movimentação de pessoal.
- » Adequação do currículo escolar ao novo modelo de formação e graduação em uma única escola.



outras entregas

MATERIAL

- » Levantamento do material necessário ao pleno funcionamento da Escola.
- » Planejamento e coordenação da execução do transporte dos materiais já existentes nas escolas atuais a serem utilizados na ESE.
- » Planejamento e coordenação da aquisição dos Materiais de Emprego Militar (MEM) e não-MEM necessários.



PRINCIPAIS

DADOS DA ESE

EFETIVO

ALUNOS

CORPO
PERMANENTE

FAMILIARES

2.200

1.900

2.100

TOTAL: 6.200

OBRAS

261.737,69 m² ○ INSTALAÇÕES ESCOLARES

75.009,00 m² ○ BCS^v

60.476,69 m² ○ VILA DOS OFICIAIS

100.640,90 m² ○ VILA DOS ST/Sgt

52.033,18 m² ○ OBRAS NO CIMNC

42.901,09 m² ○ OUTROS

TOTAL: 592.798,55 m²

PRINCIPAIS

DADOS DA ESE

CUSTO EM
MILHÕES
DE REAIS

Estimado em 2023

INSTALAÇÕES ESCOLARES E BCSV

848,20

VILA DOS OFICIAIS

159,80

VILA DOS SUBTENENTES E SARGENTOS

279,30

APOIO LOGÍSTICO E ADMINISTRATIVO

87,00

OUTROS CUSTOS DA IMPLANTAÇÃO

255,50

CONTRAPARTIDAS DO ESTADO PE

110,25

CUSTO TOTAL

1.740,05

PERÍODO DE IMPLANTAÇÃO: 2023 a 2034

PRINCIPAIS



contrapartidas do governo de pernambuco

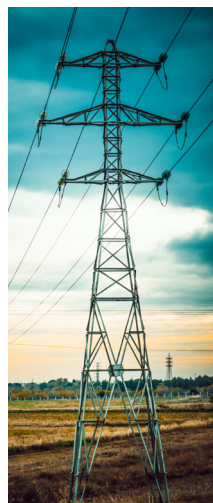
Infraestrutura de água



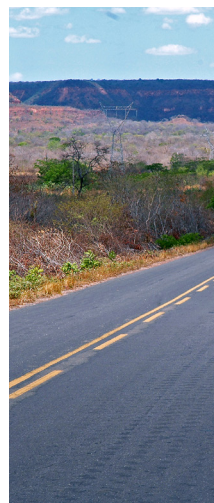
Infraestrutura de esgoto



Infraestrutura de energia elétrica



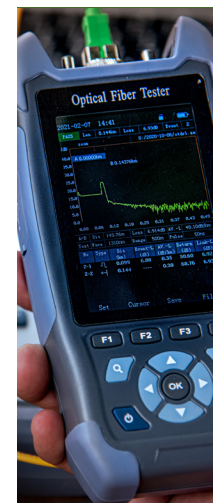
Implantação de 7,4 km na rodovia de Mussurepe



Restauração de 24,2 km na rodovia PE-027



Infraestrutura de fibra ótica



Estabelecimento de área de convivência e lazer



benefícios socioeconômicos

DESENVOLVIMENTO REGIONAL

É um mega empreendimento, que concentrará um efetivo de cerca de 6.200 pessoas, entre alunos, corpo permanente e seus familiares e que trará um grande desenvolvimento para a região.

A folha de pagamento dos militares irá injetar um montante de cerca de 200 milhões de reais/ano na economia local, que também será beneficiada com a contratação dos serviços necessários ao funcionamento e manutenção das instalações escolares.



benefícios socioeconômicos

GERAÇÃO DE EMPREGOS

- » Para a execução das obras
 - 11.842 diretos
 - 17.670 indiretos
- » Recrutamento de cabos e soldados: cerca de 1000 vagas
- » Prestadores de serviços para atendimento à Família Militar (cerca de 4.000 pessoas)



IMATERIAIS

- » Referencial de formação de sargentos a nível mundial
- » Atração de candidatos de todo o Brasil
- » Qualidade da educação
- » Difusão de valores
- » Aumento da presença militar na região com reflexo positivo para a Segurança Pública



benefícios ambientais para a região

A concepção da ESE tem o compromisso de oferecer um legado ambiental para a sociedade pernambucana.



Represa Botafogo, Igarassu-PE

Diferentes aspectos, desde a escolha da área, onde a escola será construída, passando por ideias inovadoras relacionadas à compensação ambiental e à própria estrutura arquitetônica da escola, denotam os ganhos ambientais que serão advindos deste projeto.

A proposta de compensação ambiental proporcionará um incremento em importantes serviços ecossistêmicos, como a melhoria dos processos hídricos que alimentam a Represa Botafogo.

benefícios ambientais para a região

A criação de corredores ecológicos permitirá a realização da conectividade de fragmentos florestais e, conseqüentemente, irá favorecer a biodiversidade local.

A Barragem de Botafogo será a grande beneficiada pelos processos de desassoreamento.

A diversidade florística será outro grande legado, pois a área da escola é formada por muitas árvores exóticas e o processo de compensação fará o resgate da riqueza e diversidade típica da Mata Atlântica.

O projeto arquitetônico seguirá o que determina a Política de Desenvolvimento Sustentável do Exército, ou seja, o emprego dos mais modernos conceitos de sustentabilidade ambiental.



O CIMNC É
SÍMBOLO DO
COMPROMISSO
DO EXÉRCITO COM
A PRESERVAÇÃO
AMBIENTAL.



Fotowww.youtube.com/@DAMIAO



ESCOLA DE SARGENTOS DO EXÉRCITO

- » Referência mundial na formação de sargentos
- » Estímulo ao desenvolvimento regional
- » Compromisso com o meio ambiente
- » Melhoria exponencial na formação profissional dos militares do Exército Brasileiro





EXÉRCITO BRASILEIRO
Braço Forte - Mão Amiga

